

中式游艇内装饰设计

夏 琼

中船重工第七〇二研究所 江苏 无锡 214082

摘要：自游艇产业在中国蓬勃兴起以来，中式游艇的设计与发展稳步推进，已成为展现中国传统文化与现代科技融合的重要载体。中式游艇解决了传统游艇缺少符合国内消费者需求的问题，从功能布局、装饰材料及风格、家具及软装等几个方面进行了突破性调整，为开拓中国本土商务游艇的设计提供了新的思路。

关键词：游艇内装设计；商务游艇；中式游艇

引言：随着经济的发展和居民生活水平的提高，游艇正在成为人们娱乐休闲的新消费品。而在中国这样的发展中国家，游艇多作为公园、旅游景点的经营项目供人们消费，并且现有常规游艇多存在尺度小、空间局促、娱乐设施单一、主要以家庭为单位进行休闲娱乐等不足，缺少符合本国国情的功能需求。笔者主持设计的24客贵宾游艇，在功能布局上较传统游艇做了较大调整，使其更具有本土特色，更能满足商务、会议、餐饮、K歌、游览多功能休闲等多种用途。本文拟在这方面做一介绍。

1 设计构思

1.1 主尺度及平面布局

主要设计参数为总长 27.30m、型宽4.65 m、型深 1.035 m、吃水0.70m、航速10km/h、乘客21人、船员3人。主甲板分别设有首部会客室、升高驾驶室、会议/餐饮区、酒吧区。顶甲板设有露天驾驶台、休闲座椅、烧烤吧台、沙滩椅等。平面布置如图所示：

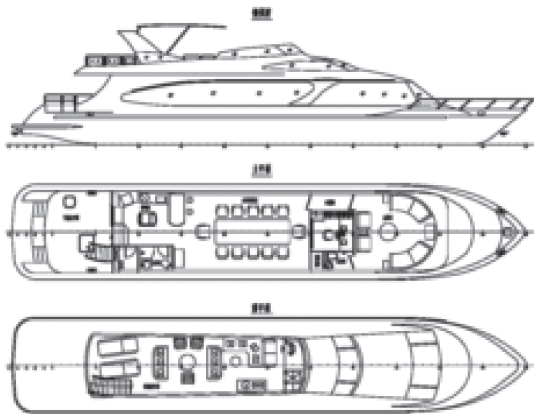


图1 平面布置图

1.2 主要设计理念

中式游艇设计深谙中国古典美学，致力于在游艇的每一个细节中体现东方文化韵味，将中式元素如木雕、

窗花、青花瓷等融入游艇的装饰中，可增添空间层次感及视觉美感，可使乘客在航行中感受到浓厚文化氛围及历史底蕴。通过平面布局及动线规划，可为乘客提供宽敞舒适，且充满私密感的居住和娱乐空间。在材料选择、能源利用及废物处理等方面，设计师以绿色环保为宗旨，减少对环境的影响，在有限的空间中，通过巧妙的布局，可变的家具设计，集成的厨房电器及音响系统等，结合庄重、大气、现代、简约的装饰风格，实现商务、会议、餐饮、K歌、游览多功能休闲等多种用途^[1]。

2 平面布局设计理念

中式游艇的平面布局注重空间层次感及流动性，设置隔断、屏风等元素，将开放式与私密性空间有机结合，可保证乘客在公共区域的自由交流，可满足现代人对生活品质的追求。中式游艇将各个功能区如休息区、娱乐区、会客区等明确划分，并通过合理的动线设计，确保乘客在游艇上的行动便捷高效。这种设计不仅提高了游艇的空间利用率，也提升了乘客的整体体验。由于客舱首部视野好、噪音低，因此将这部分作为会客区，会客区设有独立卫生间，配灰色夹胶玻璃，保证了宾客的私密空间；会客区后部为升高驾驶室，驾驶员具有更好的视野，另外，与国外不同的是，国内的游客一般不会自己驾驶游艇，而是请专业的船员来操作，因此将船员与宾客的活动区域进行物理分隔，保证了宾客空间的私密性^[2]。客舱中部是会议/餐饮区，中部空间相对较大，作为会议区，可容纳12人的小型会议，也可将会议桌拆分开来作为餐桌椅使用。尾部为吧台区，吧台区设有点歌台，并配备电磁炉、微波炉、红酒柜等厨房设备，可以提供酒水及简餐，也可进行K歌观影等娱乐活动。

3 装饰设计

3.1 材质选择

木材作为中式装饰不可或缺的元素，在游艇内被广泛运用。胡桃木、橡木等高档实木因其天然的纹理、温润的

触感和良好的耐用性，常被用于制作家具、地板和装饰线条。木材具有中式风格的韵味，还能为游艇内部带来温暖而舒适的感觉。大理石、花岗岩等天然石材因其独特的纹理和质感，常被用于吧台、桌面或墙面装饰，现代科技在中式游艇内装饰中也有体现，如高性能的防水布料、环保的复合材料以及先进的智能控制系统等。

由于舱室的宽度及净空高度都有限，主要采用明快的浅色系装饰材料。首部会客区地面采用新西兰纯羊毛地毯，素雅的花纹及柔软脚感打造出轻奢的风格，顶面米色游艇专用仿皮软包，圆形花瓣吊顶与射灯的相映成趣使得本来局促的空间显得饶有趣味；围壁采用柚木饰面板结合软包，电视背景墙采用中式雕花格及墙纸，整个空间素雅又不失品质^[3]。中式游艇装饰如图2所示：

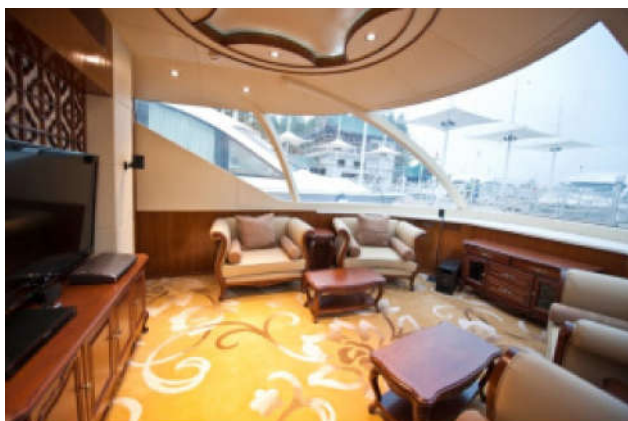


图2 中式游艇装饰

3.2 色彩搭配

在中式游艇的内装饰中，色彩搭配是营造氛围、彰显风格的主要因素。设计师通常选用具有中国文化特色的色彩作为基调，如中国红、琉璃黄、青花蓝、国槐绿以及水墨黑与玉脂白等，此类色彩不仅具有鲜明的民族特色，还能营造出浓郁的中式风情。游艇的壁板、天花板和地板等大面积背景色，会选用米白、米黄或淡雅的灰色调，以营造出宁静、舒适的氛围。为增加空间层次感，设计师会巧妙地运用色彩对比和渐变手法，如在地面上铺设深色或带有木质纹理地毯，可突出家具及装饰品华美特性。

在家具和装饰品的色彩选择上，家具多采用深色实木材质，表面饰以精美的雕刻和漆艺，色彩以沉稳的棕色或红色为主，与整体风格相得益彰，装饰品主要以瓷器、玉器、书画等为主，可体现浓厚文化气息。中式游艇的色彩搭配还注重与季节和环境的协调，在春夏季节，会选用更加清新明亮的色彩来营造舒适氛围，而在秋冬季节，会选用更加温暖柔和的色彩来营造温馨舒适

的氛围。游艇在航行过程中也会根据不同海域和风景来调整色彩搭配，以达到与周围环境和谐共生效果。

3.3 会议区/餐饮区设计

大客舱区域作为会议区，顶面大面积灯膜结合柚木实木线条组合成错层吊顶，与会议桌相呼应，顶部及地面的轮廓回光灯使得场景更加生动。空间布局上，采用开放式或半开放式设计，以最大化利用空间并促进交流。墙面与地面选用淡雅色调，如米白或浅灰，营造宁静专注的氛围。家具则选用简约风格的会议桌椅，会议区还配备先进的视听设备与高速网络，满足各种商务会议与研讨需求。

餐饮区设计在空间上采用温馨而雅致的布局，通过灯光与装饰品的巧妙搭配，营造出令人愉悦的用餐环境。墙面与地面可选用带有中式元素的图案或材质，选用实木材质的餐桌椅，既耐用又美观，同时注重细节处理，如精致的雕刻与舒适的坐垫。餐饮区还设有开放式厨房或展示区，考虑到游艇的特殊性，餐饮区的设计还需充分考虑食品安全与卫生标准，为乘客提供健康美味的餐点。会议桌尺寸为长3.9米，宽1.3米，满足12人的会议需求，两侧通道宽敞无障碍；同时会议桌可以拆分成3张方桌，用于餐饮模式，12把座椅变为餐椅，不需要增减家具，方便灵活。会议区/餐饮区设计如图3所示：

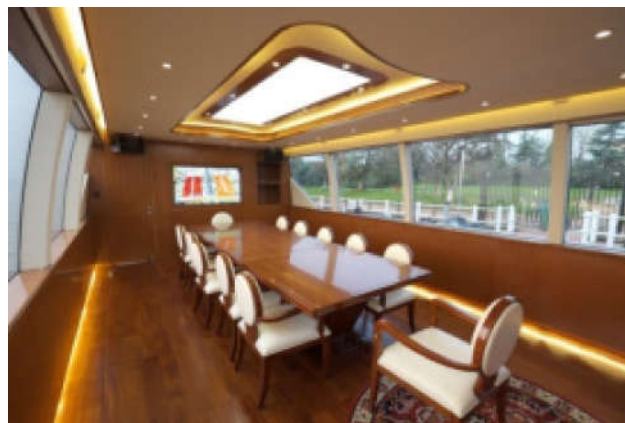


图3 会议区/餐饮区设计

3.4 酒吧区设计

在空间布局上，酒吧区通常位于游艇的宽敞区域，采用开放式设计，确保自然光与夜景的充分融合，便于乘客自由流动与交流。灯光设计采用多层次、多色温的灯光布局，营造出温馨而迷离的氛围。主照明采用柔和的暖色调灯光，利用光影效果，如投影灯在墙面投射出流动的水墨画或星空图案，增添酒吧区艺术气息。吧台采用高档实木或大理石材质，搭配流线型的设计。酒架采用玻璃或金属材质，展示着各式美酒，座椅选用舒适

的皮质沙发或吧椅，墙面上可悬挂中式风格的艺术画作或装饰品，如书法卷轴、瓷器挂盘等，彰显文化底蕴。酒吧区结合了游艇形式的小型厨房及家庭开敞式厨房的理念，吧台除了可以品酒外还配置了点歌台，组合柜内配置了电磁炉、冰箱、油烟机、洗碗机、微波炉、红酒柜。所有设备均采用意大利进口游艇厨用设备，嵌入式安装，完成面美观平整。酒吧区设计如图4所示：

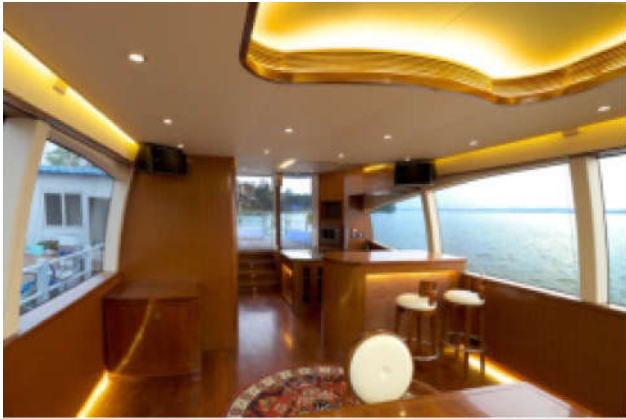


图4 酒吧区设计

4 家具及软装设计

4.1 家具设计

全船家具风格为现代美式风格，保留了美式的圆润，摒弃了繁复的雕饰，呈现出时代气息。全船家具均采用樱桃木，面料为意大利头层牛皮。樱桃木色泽棕红，纹理细腻，是极佳的游艇家具木料；米色头层牛皮，手感细腻富有弹性，与樱桃木框架搭配尽显高贵品质。考虑到传统游艇沙发尺寸普遍偏小，舒适度并不好，我们将沙发座椅在常规尺寸的基础上适当地放大，但同时确保舱内足够的活动空间^[4]。

为了最大程度地使视觉上简洁宽敞，遵循“藏”的原则，我们将一些设备集成在家具当中，比如说在首部会客区的矮酒柜内集成了多媒体播放设备和可升降显示器，在会议区边柜内暗藏了低音炮，整个外观看上去和普通家具并没有什么不同。

4.2 软装设计

沙发配布艺抱枕，色系与沙发相近，采用进口亚麻面料，舒适透气，首部会客室采用手工剪花地毯满铺，会议区采用圆形块毯，既能起到装饰作用，也能掩盖地板上检修口及舱口盖等不美观的设备。在软装设计中，通过合理运用色彩心理学原理，设计师能够营造出不同的空间氛围。例如，温暖的色调能够营造出舒适、放松的家居环境，而冷色调则能带来清新、宁静的感受。天然棉麻、丝绸等面料带来的质感与触感，可有效提升居住者的舒适度与满意度。设计师需根据空间大小、功能需求以及居住者的喜好，选择合适的家具进行搭配。还应对墙面的挂画、角落的绿植、桌上的小饰品等仔细挑选，以提升空间的整体美感，为居住者带来更加舒适、愉悦的生活体验。

结论

本船内装饰工程前后用时约5个月，完工效果受到客户的高度好评；本船不仅在装饰上融入了中国元素，更在功能布局上加入了更多商务娱乐功能，为中国本土游艇的设计提供了新的思路。随着设计的深入与细化，中式游艇内部逐渐展现出其独特的魅力与韵味。未来，将继续秉承匠心精神，不断探索与创新，将中式元素与现代设计理念巧妙融合，为更多追求高品质生活与文化底蕴的乘客，带来舒适体验。

参考文献

- [1]焦浩亮, 沈佳燕, 翟润萱, 等.智能游艇内装建造特征分析与建造管理研究[J].中国水运(下半月), 2024, 24(06):72-74.
- [2]张立娣, 石林.游艇内装设计美学的多维探索[J].美与时代(上), 2024, (03):16-20.
- [3]李莉.常用游艇内饰材料及运用探究[J].建材与装饰, 2019, (19):62-63.
- [4]李程, 齐广慧, 刘彬.感性工学在游艇造型设计中的应用[J].中小企业管理与科技(上旬刊), 2018, (02):192-194.