

# 植物与建筑及景观构筑物的搭配方式及要点

罗敏

上海市建工设计研究总院有限公司 上海 200235

**摘要:**现代园林景观项目中人们越来越重视植物设计,植物设计很大程度决定了景观设计品质的好坏,因此园林植物与建筑及景观构筑物的搭配与选择也变得十分讲究,随着城市现代化的不断更新发展,人们对美好环境的追求与日俱增,景观设计师们对植物搭配也变得非常重视,掌握植物与建筑及景观构筑物的搭配要点不仅有利于自身专业水平的提升,同时还能为创造美好城市环境贡献自己的力量。

**关键词:**建筑;景观构筑物;园林植物;植物配置

## 1 植物与建筑及景观构筑物搭配的通用性原则及要点

### 1.1 植物配置的通用性原则

植物搭配形式多种多样,但通常需遵循如下几个原则:生态原则、美学原则、实用性原则及安全性原则。提倡乡土植物为主,引进植物为辅,根据项目条件适地适树的选择植物品种。

### 1.2 植物配置的通用性要点

在进行植物配置之前需明确项目中涉及到的建筑及构筑物的所处方位、周边环境、外形、高度大小、样式及用途,把握建筑及构筑物的风格、色调、形式等基础信息后,才能在植物搭配时做出对应的选择,确保植物配置的科学性与艺术性的高度统一。

### 1.3 不同绿地尺寸的种植要点

通常植物的搭配以乔、灌、地被或草花等多层次组合搭配为主,从而形成较为丰富的植物群落,但在实际项目中需要结合绿地的尺寸做判断。宽度大于3米的绿地可结合微地形堆坡选择多层次的组团或群落种植方式;宽度1-3米的绿地,通常为带状绿地,种植方式以乔木搭配下层地被草花或间隔式增加球灌木的方式进行,竖向空间上不宜种植过密;不足一米的绿地通常适合低矮的绿篱带或地被草花。

### 1.4 绿化空间的搭配要点

园林景观项目中的绿化空间通常分为场地平面空间及竖向空间。

#### 1.4.1 平面空间的植物配置

平面空间布局通常讲究开合有序,草灌线灵动优美。建筑及构筑物等一些硬质边角通常采用绿化包裹围合的方式软化处理。在开敞的绿地上留出较为开敞的草坪空间。使整个场地疏密自然、张弛有度。

#### 1.4.2 竖向空间的植物配置

竖向空间的植物搭配通常呈现出植物群落的搭配,

以乔木、灌木、球类及地被草花等形成丰富的竖向层次搭配,讲究高低错落,主次有序,丰满而不杂乱,天际线自然而优美。

### 1.5 植物的季相搭配要点

植物因为季节变化而呈现出不同色彩的差异,开花结果、落叶发芽等交替更新。通常体现在春花、夏绿、秋叶、冬姿,好的植物季相搭配可以使空间环境呈现出年复一年的缤纷空间。植物的季相搭配要点通常包含以下几点。

#### 1.5.1 常绿与落叶的组合搭配

根据项目所处地理位置,在设计过程中有效把握常绿与落叶占比。华南地区项目常绿与落叶植物占比通常以3:2为宜;长江中下游地区项目常绿落叶比通常以大于2:3为宜;而北方项目常绿与落叶比值通常大于1:3为宜。

#### 1.5.2 观花、观叶植物相结合

景观项目的植物设计过程中可根据场地特色划分不同的绿化空间,如:春花林、彩叶区等。也可以设计单一品种的特色观赏区。如樱花园、桃园、梅园、枫叶园、银杏园等。同一项目中观花、观叶、观果需要分区域综合考虑,从而使园区的植物景观丰富多样。

## 2 建筑物的植物搭配方式及要点

乔木的中心点位与建筑外立面宜保持3-5米的有效距离,应有效避让建筑的门窗位置。此外异形建筑周边的植物搭配需根据建筑外轮廓做特殊处理。此外一些规范强条及注意事项在设计过程中需要特别注意,如消防登高面及下穿管线的植物种植需满足规范要求。

### 2.1 植物与建筑物阴阳面的搭配方式及要点

#### 2.1.1 建筑阳面的搭配方式及要点

建筑物阳面日照充足,多为出入口的设置面。适合种植观赏价值高的彩叶树种及观花植物,阳面绝大部分的落叶植物与常绿植物均能良好生长,在项目设计中阳



选用红枫或造型树，并结合景石，墙体营造出意境美。

### 3.2.2 围墙的植物搭配方式及要点

应重点考虑围墙的高度、样式，是通透型围墙还是实体围墙，是否需要冬青类高绿篱遮挡，或是否需要搭配攀缘植物。

### 3.2.3 景墙的植物搭配方式及要点

应首先了解景墙的立面样式，根据立面尺寸及样式把握好前景、背景及两端的衬景分别应该如何设计。景墙正面有种植条件的可搭配1-3层地被带，可选不同颜色的时花组合，也可选择低矮花木绿篱带的组合搭配做前景绿化。背景宜选择树形优美且身姿高大的乔木，两侧可搭配观花乔木或花灌木+球类的组合形式做侧景，注意整体搭配的协调性，常绿及落叶组合配置。

### 3.2.4 景墙的植物搭配案例

项目地处闵行区纪翟路，属市政公共绿地。案例截取了其中一个街头绿地，该绿地中设计有两道不同样式的新中式弧形景墙。在了解该景墙的基础信息之后，设计根据外侧弧形景墙的观赏面确定了前景、背景、及两侧衬景的植物品种。内侧镂空景墙设计了两处框景，根据框景位置及尺寸大小，选用了造型松及龟甲冬青球结合景石及地被营造出框景位置的意境美，景石后侧位置作为这个景墙的背景组团，选用银杏、香樟及桂花三种植物组合搭配、满足景墙各个位置的绿化造景需求。下层植物选用多年生下木为主，如龟甲冬青、欧石竹、金边黄杨西洋杜鹃等，以维持植物景观的长效性，降低维护及更换成本。

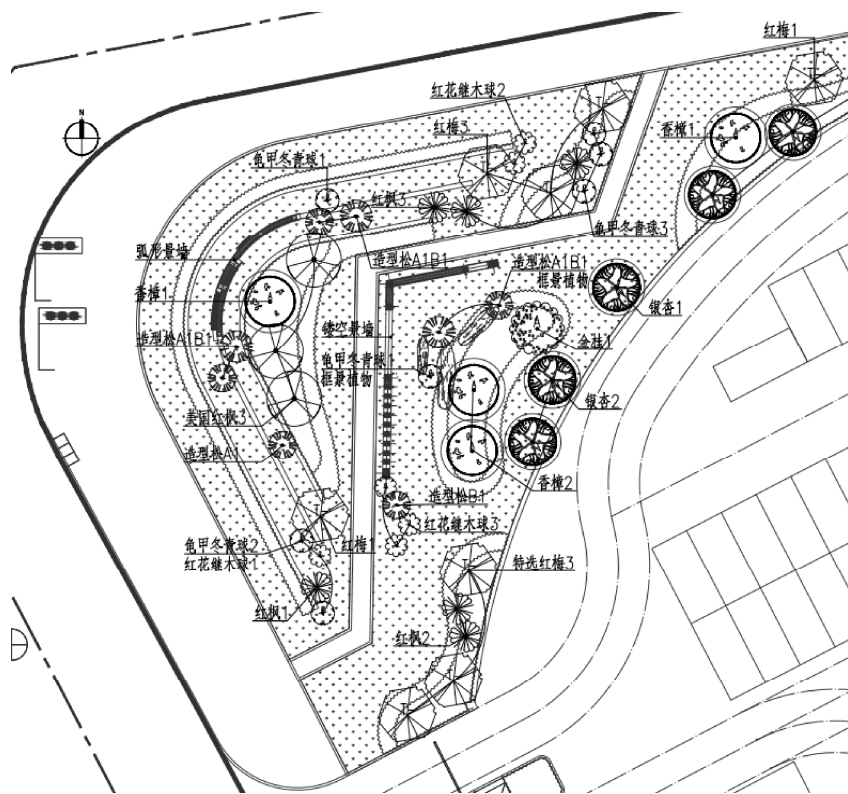


图2 纪翟路街角绿化上木图

### 3.3 廊架的植物搭配方式及要点

在为廊架搭配植物前同样应先了解廊架的样式、尺寸等基本信息，确认是否有配套的种植池，是否需要搭配爬藤植物。与景观亭类似，需注意廊架是否为玻璃顶。

廊架周边的植物种植不宜太过厚重，应保持场地空间的简洁明朗，在廊架的端头或拐角处可选用少量树形高大优美的主景乔木，也可搭配小型组团绿化或围合一定范围的地被草花，适当搭配1-2处精致小景软化边角。

### 3.4 景观平台的植物搭配方式及要点

设计时应首先确定平台的主要作用是观景还是休息，如一些眺望性质的观景平台，其主要功能是眺望远景，这类平台周边的植物搭配以上空遮阴为主，宜选用分枝点高、冠幅爆满的高大乔木为主，确保远眺观景视线不被遮挡。而常见的休闲活动为主的景观平台，其周边植物搭配除了保证遮阴效果外，还应重点考虑美学原则，充分结合项目的风格、造价，营造出最适宜的植物景观。围合型景观平台植物设计首选层次丰富且干净整洁的组团式搭配。敞开式景观平台植物设计宜选用少

量的主景大乔木搭配片植地被或草花，整体空间通透整洁。此外应注意景观平台周边不宜种植有毒有刺、有刺激性气味或飘絮的植物。

### 3.5 台阶、台地景观的植物搭配方式及要点

绿地与台阶、台地的搭配方式及要点通常有以下三种：

①选择一种或多种草花，如观赏草，使场地的竖向空间更加自然野趣，植物的柔软可以有效弱化台阶边缘的生硬感。此外还可以选择绿篱、观赏草及花卉的结合方式，绿篱采用“之字形”错位种植设计，绿篱作为下层地被的骨架，观赏草及花卉作为穿插点缀。

②乔木+完全绿篱式搭配种植，此类种植方式与台阶的肌理更融通，整体空间效果更显硬朗。

③灌木地被组团：厚重的植物更强调了路径的围合感和转折的节奏，使空间场地更加活跃。

#### 3.5.1 台地景观的植物搭配案例

该地处临港，方案设计根据现场高差设计成了台地景观，属纯绿化式台地，场地超差约1.2-1.5米。因项目位置在临港，所有植物品种均具有不同程度的耐盐碱性。

台地上木以自然式点植为主，品种由高到低分别为银杏（观叶）、广玉兰+香樟（常绿骨架乔木）、阳光樱（观花乔木）。而东南角现状有主入口岗亭及采光井的存在，绿化设计以丛生乔木为主景搭配常绿及观花中小乔木，配合球灌木及地被带丰富入口组团景观。

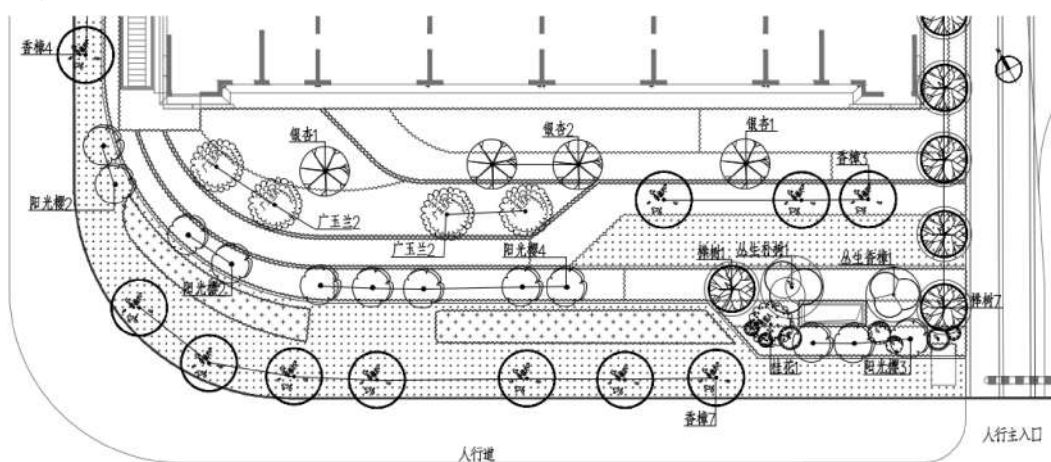


图4 临港J地块住宅项目南侧台地——上木设计图

下木的设计则充分结合景观条石的走向，分隔成线型地被带，植物品种有观赏草、多年生地被及多年生花卉为主，营造自然野趣的生态型带状下木景观。在场

地最南侧地势最低位置的海绵设施中，选用了景观效果好、耐水性较强且盐碱的狼尾草。

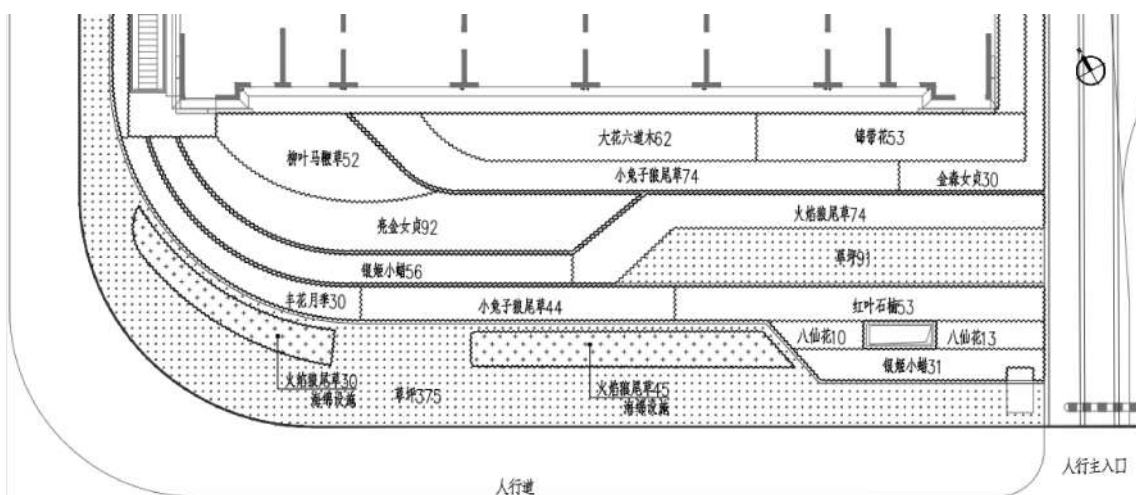


图5 临港J地块住宅项目南侧台地——下木设计图

### 3.6 景观桥的植物搭配方式及要点

#### 3.6.1 水面景观桥的搭配方式及要点

桥头两端的植物搭配是重点，常采用自然式的搭配方式，色叶及观花植物为首选，如：红枫，羽毛枫、黄

金香柳,山桃,碧桃,樱花等,搭配蒲苇、芦竹、再力花、美人蕉等适合水边生长的下层植物,自然而野趣。

### 3.6.2 地面景观桥的搭配方式及要点

地面架空景观桥(如人行天桥等)两侧的植物配置应首选高大乔木,可以适当为桥上人行空间遮阳,提高桥上通行的舒适感。但也不可将整个桥两侧遮挡得过于荫蔽,应以局部遮阴与局部敞开的变化空间为主,桥上伸出枝叶应注意修剪,以免对行人通行造成障碍。

此外,桥下荫蔽绿地范围内的绿化处理是容易忽略的地方,桥下常年采光受限,植物配置应首选耐阴植物,如八角金盘,麦冬,彼岸花等。

### 3.7 栈道的植物搭配方式及要点

#### 3.7.1 湿地栈道/滨水栈道的搭配方式及要点

此类栈道的植物搭配分为可种乔木类和不可种乔木类。前者乔木通常选用耐水乔木,如水杉,池杉,落羽杉,中山杉,垂柳,杨柳等。下木的品种选择也同样以耐水植物为主,如荷花、睡莲、再力花,水生美人蕉,灯心草,蒲苇,梭鱼草等。

#### 3.7.2 林中栈道的搭配方式及要点

林中栈道的宽度一般在1-3米,其设计初衷多为保护场地内的既有动植物同时满足人的通行功能,林中栈道的植物搭配较为简单,通常以片植或混种的高大乔木为主,如水杉、国槐、榆树、香樟、栾树等。下层片植耐阴且耐粗放管理的植物品种,可选品种有麦冬类、二月兰、八角金盘、石蒜类(如彼岸花)、鸢尾等。

### 3.8 雕塑周边植物搭配方式及要点

雕塑设计通常本身极具艺术感和造型美,在环境中通常是以主角的形式存在。其周边环境的绿化设计应重

点烘托雕塑主题,充分发挥好衬景的作用,不宜喧宾夺主。雕塑周边绿化空间通常分为全开敞式及半开敞式两种。全开敞式雕塑独立成景,以纯草坪或拼色的地被花卉做衬景,搭配方式简洁美观。而雕塑的半开敞式绿化空间通常前景空旷,背景的种植设计尤为重要,背景植物的选择以常绿为主背景骨架,根据雕塑主题及场地需求适当配置花灌木、四季草花,烘托周边气氛。

### 4 研究植物与建筑、景观构筑物的搭配原则、方式及要点的意义

笔者就从业以来在植物设计方面得到的结论性成果进行了总结和阐述,希望把近年来得到的设计经验用理论结合实际案例的形式总结出来,供相关从业人员学习和交流。同时也希望能为感兴趣的同仁们提供有效的学习及参考价值。

### 5 结束语

在城市化建设中,园林植物的科学与美学的合理配置发挥着较大作用,植物设计师及园林景观从业者需要不断提升自己的专业素养,不断积累并增强对园林植物的认知,增强绿化设计方面的知识储备及实战经验。努力提升自己绿化空间的艺术境界追求,从而使得项目中的植物景观得到最优配置,进而让我们的城市环境日益美好。

### 参考文献:

- [1]苏雪痕,植物造景[M],北京:中国林业出版社,1994.
- [2]富英俊,浅谈园林植物配置[J],园林,2002.
- [3]闻长虹,建筑物旁园林植物的选择与搭配,现代农业科技,2012.