

# 城市住宅建筑设计中的公共空间探讨

王 刚\*

青海建筑职业技术学院, 青海 810012

**摘要:** 随着我国社会主义市场经济的快速发展, 人们物质生活质量得到了很大程度的提高, 关注的目光从生活质量向生活舒适度方向转变, 此种转变不仅体现在室内的生活舒适度方面, 同样也体现在对公共空间的舒适度的要求方面, 这已经逐渐成为商品房吸引业主购买的重要因素。因此在城市住宅建筑设计中的设计师要着重考虑到广大业主对住宅公共空间的需求。

**关键词:** 城市住宅; 建筑设计; 公共空间

## Discussion on Public Space in Urban Residential Architectural Design

Gang Wang\*

Qinghai Architectural College, Xining 810012, Qinghai, China

**Abstract:** With the rapid development of China's socialist market economy, people's material quality of life has been greatly improved and their attention has changed from life quality to life comfort. This change is not only reflected in the comfort of indoor life, but also in the comfort requirements of public space, which has gradually become an important factor for commercial housing to attract owners to buy. Therefore, designers in urban residential architectural design should focus on the needs of owners for residential public space.

**Keywords:** Urban housing; Architectural design; Public space

### 一、引言

在我国城市建筑中, 小区建筑是城市住宅最主要的表现形式, 公共空间也是小区住宅建筑不可缺少的组成部分, 同时也是老百姓住宅舒适度的体现<sup>[1]</sup>。在新时代的快速发展和下, 人们对住宅周边的公共环境的要求也在不断地增加, 而公共空间合理设计, 则是满足人们的日常精神文明生活的支撑之一。

### 二、城市住宅建筑设计中的公共空间的必要性

城市住宅建筑设计当中的公共空间本身是对城市的本质的呈现, 具备独特性和系统性的特征, 首先是能够推进可持续创造空间的建筑; 其次则是能够切实有效地提升城市内部的软环境的质量, 使得人类能够和自然保持和谐共处。全方位地推进现代城市住宅建筑设计当中的公共空间的建设的意义主要体现于以下几点。

#### (一) 为用户缔造更为良好的环境

公共空间可以说是现代人的生活的关键场所, 在对其做设计和建设的过程中, 需要行之有效地考量到公共空间是否宜居, 充分结合居民的民族习惯和风俗习惯, 切实有效地提升居民生活的舒适度, 以便于从根本上促进住宅的宜居度的提升。从住宅的公共空间视角来进行分析的话可以发现, 公共空间主要包括住宅、景观、绿地以及停车场等重要组成部分(如图1所示为我国某地区的城市公共空间设计), 多样化的模式可以促使城市内部的宜居性显著提升, 行之有效地满足居住者的需要。尤其是在人口数量飞速增加的情况下, 如何行之有效地平衡建筑的宜居性以及成本的关系已经成为设计人员需要进行重点思考的问题。

\*通讯作者: 王刚, 1985年9月, 男, 汉族, 山西怀仁人, 现任青海建筑职业技术学院讲师, 工程师, 本科。研究方向: 建筑设计。

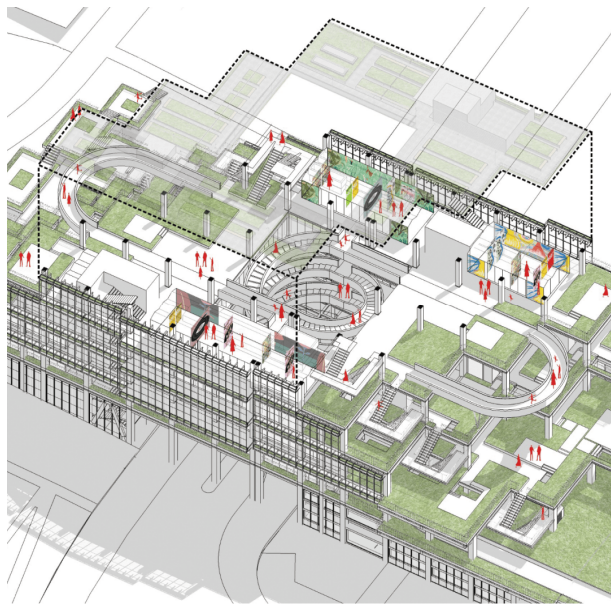


图1 某地区城市公共空间设计

## （二）有效提升居民的生活质量

公共空间的设计情况将会直接代表住宅建筑的整体形象，同样地，其也是小区居住质量是否能够满足实际需求的重要考量指标。如果是从整体化角度着手分析的话，如果能够将住宅空间进行科学合理的设计，就可以极为有效地优化完善公共空间的功能性，促使城市当中的居民可以更加便捷有效地完成对公共空间的利用，从城市居民角度着手分析问题，通过科学方法完成对景观、小品、道路和广场等的科学设计，不仅仅是城市的鲜明特征的重要标志，同样地也能够促使城市当中的居民生活质量获得本质上的提升，促进城市的深远建设和发展。

## 三、城市住宅建筑中的公共空间设计方法

从设计基础角度着手分析问题，可以发现现阶段城市建筑住宅空间主要包含的内容是商业空间以及住宅空间，公共空间可以说是现阶段居民在日常生活中经常会出入的场所，其应用的频率相对较高，同样也是城市当中的居民进行交流沟通的重要场所，所以在进行设计的时候需要综合考量采光、人文以及通风等多方面要求，这样才能够在保障公共空间设计的科学性和合理性，从根本上满足居住者的实际需要。

### （一）对标准层的公共空间的设计

对于城市住宅建筑来说，标准层的公共空间是同层邻居间进行相互交流最多的场所，同时也是老百姓每天必经之地，因此标准层的公共空间建设的质量直接关系到老百姓邻里之间和谐的重要保障<sup>[2]</sup>。对我国部分城市的住宅建筑的标准层建筑的调查结果来看，我国的住宅小区建筑的标准层的公共空间涵盖了住户房屋之间建设的空间、走廊空间、楼梯空间等。作为居民互相交流的重要场所，如果其利用率增加，那么小区居民之间的和谐度也会有效地增高。因此住宅建筑设计师在对标准层的公共空间进行设计时，要将公共空间对小区和谐环境的影响充分地考虑进去，通过刺激小区居民的互相交往。

#### 1. 对楼梯空间的设计

住宅建筑的楼梯间和电梯间是老百姓往返的重要方式，对增进邻里的感情交流也有很大的促进作用<sup>[3]</sup>。电梯间是城市住宅建筑的公共空间，也是邻里之间交流得比较多的公共空间<sup>[4]</sup>，对其设计需要充分遵从人本原则，如图2所示。

楼梯间相比电梯间来说，其作用要广泛许多，除了是老百姓回家的路径同时也是消防通道，是城市住宅建筑中必不可少的重要构成部分。设计师在对楼梯间进行科学设计的时候，要对楼梯间的作用进行正确的解读，既满足老百姓休息的需求，又能够最大程度发挥楼梯间的作用。

#### 2. 对走廊空间的设计

对城市住宅建筑进行走廊空间设计，最常见的就是连廊式的公用空间的方式。由于其设计以及建造过程相对来说比较简单，只需要一条过道就可以串联起一层的住宅用户，因此连廊式的公用空间的建筑方式在城市住宅建筑中是最

常用的，且其利用率也比较高，连廊式建筑方式早在我国改革开放时期就已经存在，由此可见它的传承性以及持续发展性。

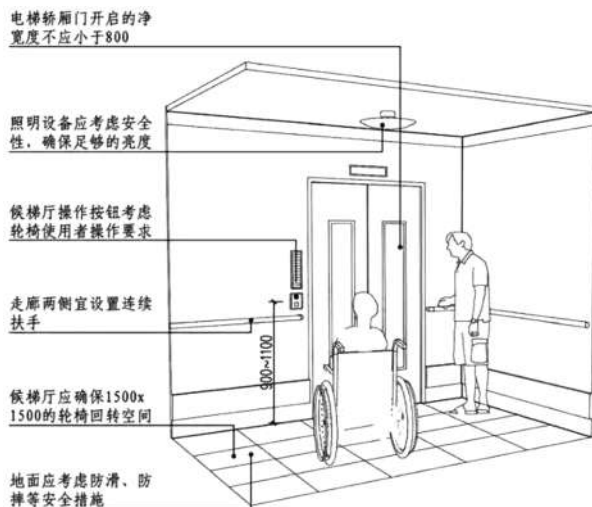


图2 住宅小区的电梯空间的设计

连廊式的公用空间的建筑方式最大的好处就是能够用少量的建筑资源尽可能多地解决多户住宅公用空间的需求。虽然连廊式的公用空间的建筑方式能够节省资源，但是其单一的设计风格越来越不符合现代社会人们对住宅舒适度的要求，再加上走廊周边的住户的建筑方式等都是同样的构造，在明确的区分上有很大的分辨困难，没有悬挂门牌的情况下，很容易让住户迷失方向<sup>[5]</sup>。因此，传统连廊式的公用空间的建筑方式在无法满足时代发展的新要求的情况下，逐渐被新兴的建筑方式所替代。

### 3. 对住户内部的空间设计

随着社会主义市场经济的大发展，人们对赖以生存的主要场所——住宅的舒适度的要求在逐渐加大，尤其是对内部建筑空间的合理设计是人们提高居住舒适度的重要保障。在以往对集合性的住宅进行调查走访的情况来看，人们在居住的过程中，无论内部建筑空间的大小人们都习惯性地往室外的空间地带堆放杂物，是人们生活中长期形成的一种自发性的行为。是为了增加自家使用空间面积的潜意识的一种行为<sup>[6]</sup>。

#### (二) 屋顶花园的公共空间设计

##### 1. 对屋顶公共空间设计分析

屋顶公用空间也是城市住宅建筑的重要组成部分。其优势在于在住宅建筑的楼顶开平公共空间，可以在城市土地日渐减少的情况下，满足人们对土地公共空间使用的需求，而且不用占用公用的绿化空间，合理地利用屋顶的公共空间资源，也是提升居民生活环境的有效措施，也是最节约成本的措施。其次可以有效地缓解城市日渐严重的环保问题，针对屋顶公共空间的利用情况，相关的学者曾做过一个调查报告，报告中称城市住宅建筑的屋顶如果种植超过70%的绿植，那么就可以减少整个城市百分之八十的二氧化碳的排量，从而有效地保护了城市的生态环境。除了能够净化城市的空气之外，对屋顶公用空间的合理使用还可以有效地降低城市内涝的危害，并且是人们的住宅居住环境也得到了良好的优化，如图3所示，为屋顶花园的基本构成。



图3 屋顶花园的基本构成

##### 2. 将城市住宅建筑的屋顶作为公用空间的问题所在

虽然屋顶公用空间的合理利用有众多的好处,但同时也存在着一些问题。屋顶花园的公共空间是住宅建筑的重要组成部分,也是人们在建筑中垂直交通的重要组成部分,但由于和人们的日常生活并不是息息相关的,因此人们会忽视掉屋顶花园公共空间的有效使用,加之住宅建筑的垂直电梯无法直达屋顶,对人们进出非常的不方便,这也是导致屋顶花园的公用空间普遍使用率不高的原因。其次供整座住宅建筑正常生活的各种机械设备等都被放置到屋顶的位置,如果居民要大量的开发屋顶花园的使用率,势必会对后期的设备故障维护等造成一定的阻碍作用,再加上居民在种履职的时候,多少都会对设备的正常运转起到不利的影响。

### (三) 屋顶公用活动空间的设计

要想保证城市住宅建筑的屋顶活动空间得到有效地利用,设计人员在进行屋顶活动的设计环节时,首先就要解决居民出行到屋顶活动取得交通运输问题。只有便利的交通条件,才能促使人们产生参加屋顶花园建设的积极性。在我国目前的屋顶活动区的垂直运输的方式主要有以下两种。

1. 城市住宅建筑最顶层的安全楼梯和电梯都可以直通屋顶活动区,直达式的垂直交通为居民提供明了最大的交通运输便利。

2. 相对于第一点的垂直交通设立的住宅建筑外围的螺旋式的楼梯到达屋顶活动区的方式。

无论哪一种交通方式都能够有效地促进居民对屋顶活动区域的开发利用。除此之外,对屋顶活动区域也要进行多样性、多元化的设计,使屋顶活动取得内容变得丰富起来,不仅提升了居民对参与屋顶活动区建设的积极性,同时也提高了城市住宅建筑的屋顶活动区的利用率。城市住宅建筑的屋顶花园。

### 四、结束语

为了提升城市住宅建筑的公共空间的设计和使用率,建筑设计师在对公共空间进行设计时,要充分满足人们对住宅环境舒适度的要求,激发居民参与公共空间的建设中,提高城市居民住宅的公共空间的使用率,从而优化居民小区居住的整体环境,提升居民居住舒适度的体验。

### 参考文献:

- [1]陆炜.住宅建筑设计中的公共空间设计[J].建材发展导向(下),2021,19(5):194-195.
- [2]李好明.城市住宅建筑设计中的公共空间探讨[J].工程建设与设计,2021(1):11-13.
- [3]钟伟.略论中外公共图书馆建筑空间设计的六大理念与实践[J].国家图书馆学刊,2021,30(1):53-60.
- [4]张伟.轨道交通建筑一体化公共空间设计分析[J].建筑与装饰,2021(13):33-34.
- [5]陈盛德,何镜堂,苏朝浩.场地集约下高层建筑底部空间公共性形态设计研究——以广东省交通设计大厦为例[J].华中建筑,2021(2):33-36.
- [6]程兴东.公共建筑与城市公共空间的融合与共享——欧洲公共建筑规划设计案例的启示[J].建筑工程技术与设计,2021(2):13-14.